

报告企业： 北京鑫华源机械制造有
限责任公司
报告编号： 1629340366514
制作机构： 中润天弘（北京）国际
信用评价有限公司
制作日期： 2021-08-18

企业信用报告

二零二一年

北京鑫华源机械制造有限公司 信用报告

信用等级及释义：

等级	AAA
释义	企业信用程度好，违约风险低
类别	制造业

基本结论及风险提示：

● 目前公司部门设置较为合理，法人治理结构较为完善，符合公司现状，职权分明，公司人员从业经验丰富，专业人员技术能力较强。

● 风险提示：无

资产和经营情况：

- 公司资产得到充分利用，资产转化率好
- 偿债能力强，经营较为稳健
- 经营管理能力一般，公司运营现状一般

公共信用监管信息：

- 经调查，被评企业在各行政主管部门中均无行政处罚记录。
- 经调查，被评企业无失信、被执行记录，企业信用良好。

基本信息：

企业名称	北京鑫华源机械制造有限公司
企业住所	北京市门头沟区中门寺街11号
法定代表人	孙书寨
注册资本	13749万元人民币
经济类型	其他有限责任公司
成立日期	1995-11-03
统一社会信用代码	91110109802338046C

主要财务数据与指标：

项目 \ 日期	2018年	2019年	2020年
总资产（万元）	--	--	64818.73
营业收入（万元）	--	--	17147.47
资产负债率（%）	--	--	57.83
现金流动负债比率（%）	--	--	--
速动比率（%）	--	--	72.36
总资产周转率（次）	--	--	0.26
应收账款周转率（次）	--	--	1.97
流动资产周转率（次）	--	--	0.61
净资产收益率（%）	--	--	6.36
销售（营业）利润率（%）	--	--	-79.79
盈余现金保障倍数	--	--	--
销售（营业）增长率（%）	--	--	--
销售（营业）利润增长率（%）	--	--	--
资本积累率（%）	--	--	--

（评价人员签字或盖章）

陈旭东
信用评价师 一
1717000000109055

（制作机构签章）

2021-08-18
本报告评定的信用等级有效期为壹年
信用报告专用章
(012)

北京鑫华源机械制造有限公司

信用报告

一、基本状况

（一）企业基本信息

企业名称	北京鑫华源机械制造有限公司	法定代表人	孙书寨
企业住所	北京市门头沟区中门寺街11号	邮政编码	102300
联系电话	010-61815100	注册资本	13749万元人民币
经济类型	其他有限责任公司		
统一社会信用代码	91110109802338046C	成立日期	1995-11-03
经营范围	生产、制造液压设备（滑移顶梁、液压支架）；制造、加工立体停车场设备与仓储设备、机械、电器设备、工业设备、矿用产品；加工金属结构、钢、塑钢及铝门窗；制造离心泵、渣浆泵、泥浆泵、风筒；施工总承包；专业承包；维修、租赁立体停车场设备与仓储设备、机械、电器设备、工业设备、矿用产品；安装金属结构、钢、塑钢及铝门窗；电弧焊技术培训；销售化工产品（不含化学危险品及一类易制毒化学品）、建筑材料、防水材料、钢材、电子产品、机电产品、机器人、充电桩；餐饮（限分支机构经营）；货物进出口；销售、维修液压设备（滑移顶梁、液压支架）；停车场设备、矿用产品、液压设备、机电设备、电子产品、建筑物防水的技术开发、咨询、服务；机动车公共停车场管理；软件开发；计算机系统集成；机器人研发（含中式、样机制造、设计等）。（市场主体依法自主选择经营项目，开展经营活动；施工总承包、专业承包以及依法须经批准的项目，经相关部门批准后依批准	高新技术企业	是
		经济行业	制造业
		基本开户行	---
		中征码	---
		账号	---

本报告不得用于法律诉讼依据，仅供决策参考之用。在任何情况下，对由于使用本报告所造成的损失，本公司不承担任何责任。

	的内容开展经营活动；不得从事国家和本市产业政策禁止和限制类项目的经营活动。）		
--	--	--	--

（二）历史沿革

序号	变更日期	变更事项	变更前内容	变更后内容
1	2021-06-25	董事（理事）、经理、监事	杜凯平；冯军；贾鸿敏；李爱君；刘晓霞；孙书寨*；张长印【退出】	杜凯平；冯军；贾鸿敏；靳金龙【新增】；李爱君；刘晓霞；祁卫国【新增】；孙书寨*
2	2021-05-18	董事（理事）、经理、监事	杜凯平；冯军；付文元【退出】；贾丽敏【退出】；李爱君；孙书寨*；张长印	杜凯平；冯军；贾鸿敏【新增】；李爱君；刘晓霞【新增】；孙书寨*；张长印
3	2020-09-28	董事（理事）、经理、监事	孙书寨*，董事长；马罡，董事【退出】；付文元，董事；张长印，董事；冯军，董事；马罡，经理【退出】；李爱君，监事会主席；贾丽敏，监事；杜凯平，监事	孙书寨*，董事长；张长印，董事；冯军，董事；付文元，董事；孙书寨*，经理；李爱君，监事会主席；贾丽敏，监事；杜凯平，监事
4	2020-04-16	住所	北京市门头沟区门头沟路47号	北京市门头沟区中门寺街11号
5	2019-05-22	经营范围	生产、制造液压设备（滑移顶梁、液压支架）；制造、加工立体停车场设备与仓储设备、机械、电器设备、工业设备、矿用产品；加工金属结构、钢、塑钢及铝门窗；制造离心泵、渣浆泵、泥浆泵、风筒；专业承包；维修、租赁立体停车场设备与仓储设备、机械、电器设备、工业设备、矿用产品；安装金属结构、钢、塑钢及铝门窗；电弧焊技术培训；销售化工产品（不含化学危险品及一类易制毒化学品）、建筑材料、钢材、电子产品、机电产品、机器人、充电	生产、制造液压设备（滑移顶梁、液压支架）；制造、加工立体停车场设备与仓储设备、机械、电器设备、工业设备、矿用产品；加工金属结构、钢、塑钢及铝门窗；制造离心泵、渣浆泵、泥浆泵、风筒；施工总承包；专业承包；维修、租赁立体停车场设备与仓储设备、机械、电器设备、工业设备、矿用产品；安装金属结构、钢、塑钢及铝门窗；电弧焊技术培训；销售化工产品（不含化学危险品及一类易制毒化学品）、建筑材料、防水材料、钢材、电子产品、机电产品、机器人、充电桩；餐饮（限分支机构经

本报告不得用于法律诉讼依据，仅供决策参考之用。在任何情况下，对由于使用本报告所造成的损失，本公司不承担任何责任。

			<p>桩；餐饮(限分支机构经营)；货物进出口；销售、维修液压设备(滑移顶梁、液压支架)；技术开发、咨询、服务；机动车公共停车场管理；软件开发；计算机系统集成；机器人研发(含中式、样机制造、设计等)。(企业依法自主选择经营项目,开展经营活动;依法须经批准的项目,经相关部门批准后依批准的内容开展经营活动;不得从事本市产业政策禁止和限制类项目的经营活动。)</p>	<p>营)；货物进出口；销售、维修液压设备(滑移顶梁、液压支架)；停车场设备、矿用产品、液压设备、机电设备、电子产品、建筑物防水的技术开发、咨询、服务；机动车公共停车场管理；软件开发；计算机系统集成；机器人研发(含中式、样机制造、设计等)。(企业依法自主选择经营项目,开展经营活动;依法须经批准的项目,经相关部门批准后依批准的内容开展经营活动;不得从事本市产业政策禁止和限制类项目的经营活动。)</p>
6	2019-04-24	经营范围	<p>生产、制造液压设备(滑移顶梁、液压支架)；制造、加工立体停车场设备与仓储设备、机械、电器设备、工业设备、矿用产品；加工金属结构、钢、塑钢及铝门窗；制造离心泵、渣浆泵、泥浆泵、风筒；专业承包；维修、租赁立体停车场设备与仓储设备、机械、电器设备、工业设备、矿用产品；安装金属结构、钢、塑钢及铝门窗；电弧焊技术培训；销售化工产品(不含化学危险品及一类易制毒化学品)、建筑材料、钢材；餐饮(限分支机构经营)；货物进出口；销售、维修液压设备(滑移顶梁、液压支架)；技术咨询、服务。(企业依法自主选择经营项目,开展经营活动;依法须经批准的项目,经相关部门批准后依批准的内容开展经营活动;不得从事本市产业政策禁止和限制类</p>	<p>生产、制造液压设备(滑移顶梁、液压支架)；制造、加工立体停车场设备与仓储设备、机械、电器设备、工业设备、矿用产品；加工金属结构、钢、塑钢及铝门窗；制造离心泵、渣浆泵、泥浆泵、风筒；专业承包；维修、租赁立体停车场设备与仓储设备、机械、电器设备、工业设备、矿用产品；安装金属结构、钢、塑钢及铝门窗；电弧焊技术培训；销售化工产品(不含化学危险品及一类易制毒化学品)、建筑材料、钢材、电子产品、机电产品、机器人、充电桩；餐饮(限分支机构经营)；货物进出口；销售、维修液压设备(滑移顶梁、液压支架)；技术开发、咨询、服务；机动车公共停车场管理；软件开发；计算机系统集成；机器人研发(含中式、样机制造、设计等)。(企业依法自主选择经营项目,开展经营</p>

本报告不得用于法律诉讼依据，仅供决策参考之用。在任何情况下，对由于使用本报告所造成的损失，本公司不承担任何责任。

			项目的经营活动。)	活动；依法须经批准的项目，经相关部门批准后依批准的内容开展经营活动；不得从事本市产业政策禁止和限制类项目的经营活动。)
7	2019-03-15	董事（理事）、经理、监事	孙书寨*, 董事长；冯军, 董事；商伟, 董事【退出】；付文元, 董事；张长印, 董事；马罡, 经理；李爱君, 监事会主席；贾丽敏, 监事；杜凯平, 监事	孙书寨*, 董事长；马罡, 董事；张长印, 董事；冯军, 董事；付文元, 董事；马罡, 经理；李爱君, 监事会主席；贾丽敏, 监事；杜凯平, 监事
8	2019-03-14	董事（理事）、经理、监事	孙书寨*, 董事长；商伟, 董事；付文元, 董事；冯军, 董事；张长印, 董事；孙书寨*, 经理；李爱君, 监事会主席；贾丽敏, 监事；杜凯平, 监事	孙书寨*, 董事长；冯军, 董事；商伟, 董事；付文元, 董事；张长印, 董事；马罡, 经理【新增】；李爱君, 监事会主席；贾丽敏, 监事；杜凯平, 监事
9	2019-03-12	董事（理事）、经理、监事	孙书寨*, 董事长；商伟, 董事；冯军, 董事；翟凯鸿, 董事【退出】；付文元, 董事；孙书寨*, 经理；李爱君, 监事会主席；贾丽敏, 监事；杜凯平, 监事	孙书寨*, 董事长；商伟, 董事；付文元, 董事；冯军, 董事；张长印, 董事【新增】；孙书寨*, 经理；李爱君, 监事会主席；贾丽敏, 监事；杜凯平, 监事
10	2019-03-12	企业类型	有限责任公司(法人独资)	其他有限责任公司
11	2019-03-12	投资人	北京京煤集团有限责任公司, 企业法人	北京京煤集团有限责任公司, 企业法人；北京鑫华科创智能停车科技中心(有限合伙), 法人股东【新增】；北京华源科创智能停车设备销售中心(有限合伙), 法人股东【新增】
12	2019-03-12	注册资本	13290 万元	13749 万元 (+3.45%)
13	2019-03-05	董事（理事）、经理、监事	孙书寨*, 董事长；张秋胜, 董事【退出】；付文元, 董事；商伟, 董事；冯军, 董事；孙书寨*, 经理；李爱君, 监事会主席；贾丽敏, 监事；杜凯平, 监事	孙书寨*, 董事长；商伟, 董事；冯军, 董事；翟凯鸿, 董事【新增】；付文元, 董事；孙书寨*, 经理；李爱君, 监事会主席；贾丽敏, 监事；杜凯平, 监事
14	2018-05-07	注册资本	13200 万元	13290 万元 (+0.68%)

本报告不得用于法律诉讼依据，仅供决策参考之用。在任何情况下，对由于使用本报告所造成的损失，本公司不承担任何责任。

15	2017-11-21	董事（理事）、经理、监事	张必民, 董事长【退出】；赵兵, 董事【退出】；张秋胜, 董事；孙书寨*, 董事；付文元, 董事；孙书寨*, 经理；李爱君, 监事会主席；刘卫华, 监事【退出】；杜凯平, 监事	孙书寨*, 董事长；商伟, 董事【新增】；张秋胜, 董事；冯军, 董事【新增】；付文元, 董事；孙书寨*, 经理；李爱君, 监事会主席；贾丽敏, 监事【新增】；杜凯平, 监事
16	2017-11-21	经营范围	生产、制造液压设备（滑移顶梁、液压支架）；制造、加工立体停车场设备与仓储设备、机械、电器设备、工业设备、矿用产品；加工金属结构、钢、塑钢及铝门窗；制造离心泵、渣浆泵、泥浆泵、风筒；销售氧、乙炔；专业承包；维修、租赁立体停车场设备与仓储设备、机械、电器设备、工业设备、矿用产品；安装金属结构、钢、塑钢及铝门窗；电弧焊技术培训；销售化工产品、建筑材料、钢材；餐饮（限分支机构经营）；货物进出口；销售、维修液压设备（滑移顶梁、液压支架）；技术咨询、服务。（依法须经批准的项目，经相关部门批准后依批准的内容开展经营活动。）	生产、制造液压设备（滑移顶梁、液压支架）；制造、加工立体停车场设备与仓储设备、机械、电器设备、工业设备、矿用产品；加工金属结构、钢、塑钢及铝门窗；制造离心泵、渣浆泵、泥浆泵、风筒；专业承包；维修、租赁立体停车场设备与仓储设备、机械、电器设备、工业设备、矿用产品；安装金属结构、钢、塑钢及铝门窗；电弧焊技术培训；销售化工产品、建筑材料、钢材；餐饮（限分支机构经营）；货物进出口；销售、维修液压设备（滑移顶梁、液压支架）；技术咨询、服务。（企业依法自主选择经营项目，开展经营活动；依法须经批准的项目，经相关部门批准后依批准的内容开展经营活动；不得从事本市产业政策禁止和限制类项目的经营活动。）
17	2017-11-21	法定代表人	张必民	孙书寨*
18	2017-11-09	董事（理事）、经理、监事	张必民, 董事长；孙书寨*, 董事；张秋胜, 董事；赵兵, 董事；付文元, 董事；孙书寨*, 经理；李爱君, 监事会主席；张纯, 监事【退出】；杜凯平, 监事	张必民, 董事长；赵兵, 董事；张秋胜, 董事；孙书寨*, 董事；付文元, 董事；孙书寨*, 经理；李爱君, 监事会主席；刘卫华, 监事【新增】；杜凯平, 监事
19	2017-10-13	董事（理事）、经理、监事	张必民, 董事长；蔡洪福, 董事【退出】；张秋胜, 董事；孙书寨*, 董事；付文元, 董事；	张必民, 董事长；孙书寨*, 董事；张秋胜, 董事；赵兵, 董事【新增】；付文元, 董事；孙书寨*, 经

本报告不得用于法律诉讼依据，仅供决策参考之用。在任何情况下，对由于使用本报告所造成的损失，本公司不承担任何责任。

			孙书寨*, 经理; 李爱君, 监事会主席; 张纯, 监事; 杜凯平, 监事	理; 李爱君, 监事会主席; 张纯, 监事; 杜凯平, 监事
20	2015-06-03	注册资本	13000 万元	13200 万元 (+1.54%)
21	2015-03-04	经营范围	生产、制造液压设备(滑移顶梁、液压支架); 制造、加工立体停车场设备与仓储设备、机械、电器设备、工业设备、矿用产品; 加工金属结构、钢、塑钢及铝门窗; 制造离心泵、渣浆泵、泥浆泵、风筒; 销售氧、乙炔; 专业承包; 维修、租赁立体停车场设备与仓储设备、机械、电器设备、工业设备、矿用产品; 安装金属结构、钢、塑钢及铝门窗; 电弧焊技术培训; 销售化工产品(不含化学危险品及一类易制毒化学品)、建筑材料、钢材; 餐饮(限分支机构经营); 货物进出口; 销售、维修液压设备(滑移顶梁、液压支架); 技术咨询、服务。(领取本执照后, 应到区县住建委(房管局)取得行政许可; 应到市商务委备案。)	生产、制造液压设备(滑移顶梁、液压支架); 制造、加工立体停车场设备与仓储设备、机械、电器设备、工业设备、矿用产品; 加工金属结构、钢、塑钢及铝门窗; 制造离心泵、渣浆泵、泥浆泵、风筒; 销售氧、乙炔; 专业承包; 维修、租赁立体停车场设备与仓储设备、机械、电器设备、工业设备、矿用产品; 安装金属结构、钢、塑钢及铝门窗; 电弧焊技术培训; 销售化工产品、建筑材料、钢材; 餐饮(限分支机构经营); 货物进出口; 销售、维修液压设备(滑移顶梁、液压支架); 技术咨询、服务。(依法须经批准的项目, 经相关部门批准后依批准的内容开展经营活动。)
22	2014-07-14	经营范围	生产、制造液压设备(滑移顶梁、液压支架); 制造、加工立体停车场设备与仓储设备、机械、电器设备、工业设备、矿用产品; 加工金属结构、钢、塑钢及铝门窗; 制造离心泵、渣浆泵、泥浆泵、风筒; 销售氧、乙炔; 专业承包; 维修、租赁立体停车场设备与仓储设备、机械、电器设备、工业设备、矿用产品; 安装金属	生产、制造液压设备(滑移顶梁、液压支架); 制造、加工立体停车场设备与仓储设备、机械、电器设备、工业设备、矿用产品; 加工金属结构、钢、塑钢及铝门窗; 制造离心泵、渣浆泵、泥浆泵、风筒; 销售氧、乙炔; 专业承包; 维修、租赁立体停车场设备与仓储设备、机械、电器设备、工业设备、矿用产品; 安装金属

本报告不得用于法律诉讼依据, 仅供决策参考之用。在任何情况下, 对由于使用本报告所造成的损失, 本公司不承担任何责任。

			备、矿用产品；安装金属结构、钢、塑钢及铝门窗；电弧焊技术培训；专业承包；销售化工产品(不含化学危险品及一类易制毒化学品)、建筑材料、钢材；餐饮(限分支机构经营)；货物进出口；销售、维修液压设备(滑移顶梁、液压支架)。。(其中实物出资为933.538649万元)	结构、钢、塑钢及铝门窗；电弧焊技术培训；销售化工产品(不含化学危险品及一类易制毒化学品)、建筑材料、钢材；餐饮(限分支机构经营)；货物进出口；销售、维修液压设备(滑移顶梁、液压支架)；技术咨询、服务。(领取本执照后,应到区县住建委(房管局)取得行政许可；应到市商务委备案。)
23	2014-07-14	注册资本	8000 万元	13000 万元(+62.5%)
24	2014-02-28	股东出资变更	—	北京京煤集团有限责任公司, 企业法人【新增】；北京金泰集团有限公司, 企业法人【新增】
25	2013-03-21	董事(理事)、经理、监事	蔡振南, 董事长【退出】；张秋胜, 董事；付文元, 董事；张必民, 董事；王新民, 董事【退出】；张必民, 经理；张伯为, 监事会主席【退出】；杜凯平, 监事；张纯, 监事	张必民, 董事长；蔡洪福, 董事【新增】；张秋胜, 董事；孙书寨*, 董事【新增】；付文元, 董事；孙书寨*, 经理【新增】；李爱君, 监事会主席【新增】；张纯, 监事；杜凯平, 监事
26	2013-03-21	法定代表人	蔡振南	张必民
27	2010-12-21	实收资本(金)	2000 万元	8000 万元(+300%)
28	2010-12-21	股东出资变更	北京京煤集团有限责任公司	北京京煤集团有限责任公司
29	2010-12-21	股东出资变更	北京京煤集团有限责任公司, 2000, 企业法人	北京京煤集团有限责任公司, 8000(+6000), 企业法人
30	2010-12-21	注册资本	2000 万元	8000 万元(+300%)
31	2010-10-15	董事(理事)、经理、监事	王建昌, 董事【退出】；张伯为, 监事会主席；杜凯平, 监事；张纯, 监事	蔡振南, 董事长【新增】；付文元, 董事【新增】；王新民, 董事【新增】；张秋胜, 董事【新增】；张必民, 董事【新增】；张必民, 经理【新增】；张伯为, 监事会主席；张纯, 监事；杜凯平, 监事
32	2010-10-15	营业期限	20	30
33	2010-10-15	投资人	北京京煤集团有限责任公司；北京金泰集团有限公司【退出】	北京京煤集团有限责任公司

本报告不得用于法律诉讼依据，仅供决策参考之用。在任何情况下，对由于使用本报告所造成的损失，本公司不承担任何责任。

34	2010-10-15	企业类型	其他有限责任公司	有限责任公司(法人独资)
35	2010-10-15	投资人	北京京煤集团有限责任公司, 1800, 企业法人; 北京金泰集团有限公司, 200, 企业法人【退出】	北京京煤集团有限责任公司, 2000 (+200), 企业法人
36	2010-10-15	经营范围	制造、加工立体停车场设备与仓储设备、机械、电器设备、工业设备、矿用产品; 加工金属结构、钢、塑钢及铝门窗; 制造离心泵、渣浆泵、泥浆泵、风筒; 销售氧、乙炔; 维修、租赁立体停车场设备与仓储设备、机械、电器设备、工业设备、矿用产品; 安装金属结构、钢、塑钢及铝门窗; 电弧焊技术培训; 专业承包; 销售化工产品(不含化学危险品及一类易制毒化学品)、建筑材料、钢材; 餐饮(限分支机构经营); 货物进出口。	生产、制造液压设备(滑梯顶梁、液压支架); 制造、加工立体停车场设备与仓储设备、机械、电器设备、工业设备、矿用产品; 加工金属结构、钢、塑钢及铝门窗; 制造离心泵、渣浆泵、泥浆泵、风筒; 销售氧、乙炔; 维修、租赁立体停车场设备与仓储设备、机械、电器设备、工业设备、矿用产品; 安装金属结构、钢、塑钢及铝门窗; 电弧焊技术培训; 专业承包; 销售化工产品(不含化学危险品及一类易制毒化学品)、建筑材料、钢材; 餐饮(限分支机构经营); 货物进出口; 销售、维修液压设备(滑梯顶梁、液压支架)。。
37	2010-10-15	法定代表人	魏连	蔡振南
38	2010-05-12	经营范围	制造、加工立体停车场设备与仓储设备、机械、电器设备、工业设备、矿用产品; 加工金属结构、钢、塑钢及铝门窗; 制造离心泵、渣浆泵、泥浆泵、氧气、风筒; 维修、租赁立体停车场设备与仓储设备、机械、电器设备、工业设备、矿用产品; 安装金属结构、钢、塑钢及铝门窗; 电弧焊技术培训; 专业承包; 销售化工产品(不含化学危险品及一类易制毒化学品)、建筑材料、钢材; 餐饮(限分支机构经营); 货物进出口。	制造、加工立体停车场设备与仓储设备、机械、电器设备、工业设备、矿用产品; 加工金属结构、钢、塑钢及铝门窗; 制造离心泵、渣浆泵、泥浆泵、风筒; 销售氧、乙炔; 维修、租赁立体停车场设备与仓储设备、机械、电器设备、工业设备、矿用产品; 安装金属结构、钢、塑钢及铝门窗; 电弧焊技术培训; 专业承包; 销售化工产品(不含化学危险品及一类易制毒化学品)、建筑材料、钢材; 餐饮(限分支机构经营); 货物进出口。

本报告不得用于法律诉讼依据, 仅供决策参考之用。在任何情况下, 对由于使用本报告所造成的损失, 本公司不承担任何责任。

			经营)；货物进出口。	口。
结论：公司于1995年11月03日注册成立。 被评企业初始注册资本为2000 万元，经多次注册资本变更后于2019-03-12变更为13749 万元（+3.45%）。				

（三）资本实力

1. 资本实力

项目	日期	2020年
实收资本（元）		137490000.00
净资产（元）		273332026.60
每份出资额对应的净资产（净资产/实收资本）		1.99
结论：该企业在每份出资额对应的净资产高于行业平均水平，表明企业资本运营能力高，资本创造资产的优势较为明显，整体来看该企业资本实力强。		

2. 股东组成

序号	投资人	认缴出资额	出资比例
1	北京京煤集团有限责任公司	13290万元人民币	96.6616%
2	北京鑫华科创智能停车科技中心（有限合伙）	243.3万元人民币	1.7696%
3	北京华源科创智能停车设备销售中心（有限合伙）	215.7万元人民币	1.5688%
结论：北京京煤集团有限责任公司为被评企业的实际控股股东。			

（四）分支机构

序号	与报告企业关系	企业名称	地址	联系电话
1	分公司	北京鑫华源机械制造有限公司武汉分公司	武汉经济技术开发区建银商务公馆第B、C幢24层(12)号房	--
2	分公司	北京鑫华源机械制造有限公司温州分公司	浙江省温州市瓯海区温瞿东路11号A栋3楼302室(仅限办公)	13566252355
3	分公司	北京鑫华源机械制造有限公司高碑店分公司	河北省保定市高碑店市和平办事处高三村南	010-61815100
结论：被评企业共有3家分支机构。				

本报告不得用于法律诉讼依据，仅供决策参考之用。在任何情况下，对由于使用本报告所造成的损失，本公司不承担任何责任。

（五）人力资源

1. 主要经营管理者信息

姓名	职务	年龄	学历	职称	工作年限	不良记录
孙书寨	法定代表人	--	--	--	--	无

（六）管理能力

1. 法人治理结构

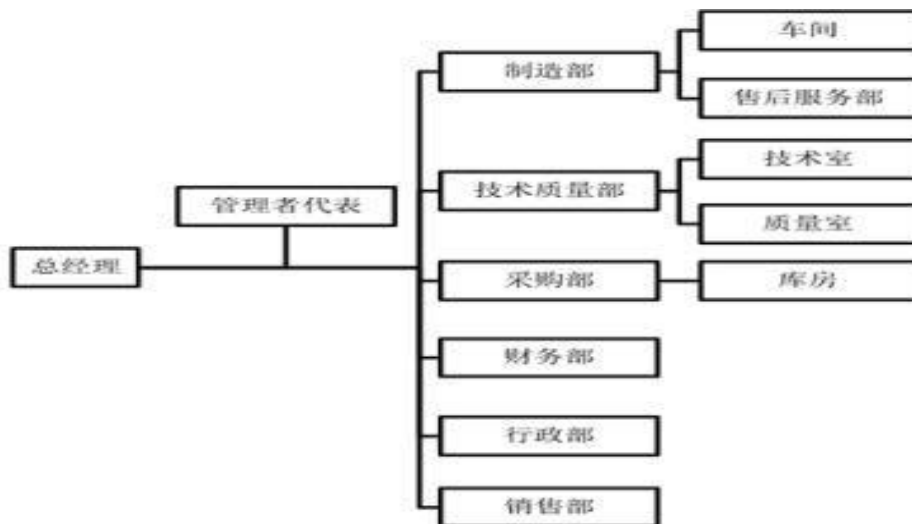
（1）公司章程对治理结构的规定

	设置情况
董事会	是
股东会	是
监事会	是

（2）法人治理机构组成及运行情况。

总结：公司治理结构完善，会议纪要完整，会议制度均能有效执行，章程的各项规定符合公司法的各项要求，并根据公司自身的实际情况进行管理，执行情况良好。

（3）企业组织结构图



2. 管理制度

1. 管理制度完备程度以及执行情况

制度建设考核方面	是否有管理制度
财务管理	是
人事管理	是
质量管理	是
安全管理	是
销售采购管理	是
其他	无

结论：公司管理制度的建设程度较好，覆盖率高，实施过程中公司能够按照已制定的管理制度运作，整体管理制度建设和执行情况较好。

3. 安全管理

OHS18000 等职业健康安全管理体系标准认证通过情况。

认证项目	证书编号	认证机构	有效期至
环境管理体系认证	00221E31933R1M	方圆标志认证集团有限公司	2024-06-02
中国职业健康安全管理体系认证	00221S21718R1M	方圆标志认证集团有限公司	2024-06-02

总结：经调查，公司通过了职业健康安全管理体系认证，认证标准符合职业健康安全管理体系的标准要求。公司严格把控产品质量、提高合同执行效率、完善服务形式，注重提升企业形象。

4. 质量管理

ISO9000 系列等质量管理体系标准认证通过情况。

认证项目	证书编号	认证机构	有效期至
质量管理体系认证（ISO9000）	00221Q23226R1M	方圆标志认证集团有限公司	2024-06-04

总结：经调查，公司通过了质量管理体系认证，认证标准符合质量管理体系认证的标准要求。反映了企业质量管理和质量保证能力符合相应标准，能够严格按照规定的质量要求开展经营活动。

本报告不得用于法律诉讼依据，仅供决策参考之用。在任何情况下，对由于使用本报告所造成的损失，本公司不承担任何责任。

（七）资质及许可认证情况

序号	资质名称	资质等级	证书编号或文号	发证机关	有效期
1	钢结构工程专业承包	三级	D311090087	北京市住房和城乡建设委员会	2021-12-31
2	地基基础工程专业承包	三级	D311090087	北京市住房和城乡建设委员会	2021-12-31
3	建筑工程施工总承包	三级	D311090087	北京市住房和城乡建设委员会	2021-12-31

序号	许可证名称	许可证编号	有效期
--	--	--	--

二、发展潜力

（一）技术实力

1. 研发能力

（1）研发成果

专利总数：	125个		
发明专利数量：	0个		
实用新型专利数量：	0个		
外观设计专利数量：	0个		
公开（公告）日	公开（公告）号	标题	类型名称
2021-06-18	CN213477818U	一种侧方位停车设备检车装置	实用新型
2021-07-09	CN213654388U	一种防雨装配式停车楼	实用新型
2021-07-09	CN213654391U	一种与建筑内部结合的立体车库	实用新型
2021-07-27	CN213806842U	一种短坡道停车楼对向来车提醒系统	实用新型
2021-08-06	CN213898348U	一种可充电公交车立体车库控制系统	实用新型

商标总数	9个		
申请日期	商标名	注册号	注册机构
2020-07-27	鑫华源 XHY	48429549	中华人民共和国国家工商行政管理总局商标局
2020-07-27	鑫华源 XHY	48417978	中华人民共和国国家

本报告不得用于法律诉讼依据，仅供决策参考之用。在任何情况下，对由于使用本报告所造成的损失，本公司不承担任何责任。

			工商行政管理总局商标局
2020-07-27	鑫华源 XHY	48437179	中华人民共和国国家工商行政管理总局商标局
2020-07-27	鑫华源 XHY	48417975	中华人民共和国国家工商行政管理总局商标局
2020-07-27	鑫华源 XHY	48417676	中华人民共和国国家工商行政管理总局商标局

著作权总数	14个		
登记（批准）日期	作品名称（软件全称）	登记号	类别
2020-07-03	基于升降横移系统的智能收费系统	2020SR0723307	软件著作权
2020-07-03	新型机械式立体车库控制系统	2020SR0723071	软件著作权
2020-07-20	基于升降横移系统的智能调试系统	2020SR0798131	软件著作权
2020-07-20	基于停车设备的售后维保系统	2020SR0798138	软件著作权
2020-07-20	鑫华源智能立体车库多个进出口系统控制软件	2020SR0798124	软件著作权

结论：被评企业自主研发能力较强，共有125个专利，9个商标，14个著作权，以上仅提供5个参考，被评企业拥有自主知识产权较多，表明该公司注重研发投入和知识产权保护，市场竞争优势较强。

（二）发展能力

项目 \ 日期	2018年	2019年	2020年	行业平均值
营业增长率（%）	--	--	--	5.5
营业利润增长率（%）	--	--	--	6.0
资本积累率（%）	--	--	--	9.2

结论：本次调查未获取到被评企业的经营发展情况，企业发展前景有待观察。

结论：企业发展能力处于较高水平，公司发展前景一般。

（三）发展战略

企业发展战略规划是依据企业外部环境和自身条件的状况及其变化来制定和实施战略，并根据对实施过程与结果的评价和反馈来调整，制定新战略法的过程。被评企业坚持把区域经营作为推动经营工作发展的重要抓手，持续深化经营体制机制改革。在经营过程中，公司不断提升自身的专业技术水平和对外部环境的适应能力，注重组织管理效率与运营质量的提升。同时随着业务的发展，在部分领域已经形成了比较优势，具备了一定的专业技术能力，积累了较为丰富的经验。公司将继续保持并不断提升业务的规模和市场占有率，扩张渠道，利用成本和价格优势，加强市场开发部和市场拓展部的资源配给，充实市场开发、拓展团队的人员配给，加大投入；建立健全公司内部管理制度，使工作实现流程化、规范化、制度化；加大公司在技术、质量、安全方面的投入和管控力度；强化公司智能部门的服务意识、畅通信息渠道，简化工作流程，提高服务效率。整体来看，被评企业的发展战略切实可行且执行良好。

（四）社会责任

社会贡献情况	
支付职工以及为职工支付的现金（元）	433707.30
支付的各项税费（元）	6198165.11
净利润（元）	17377133.10
社会贡献总额（元）	24009005.51
平均资产总额（元）	648187340.64
社会贡献率（%）	3.70
近三年企业向社会的累计捐赠金额（万元）	0.0

总结：截至2020年底，公司社会贡献总额为24009005.51元，平均资产总额为648187340.64元，社会贡献率为3.7%，企业运用全部资产为社会创造或支付价值的能力一般。

三、财务状况

（一）会计制度、会计政策和会计质量

1. 会计制度

公司按照《企业会计制度》及其补充规定进行确认和计量，在此基础上编制财务报表。 2.

会计政策及其变更

公司会计年度为公历年 1 月 1 日至 12 月 31 日；会计核算以权责发生制为记账基础，资产以历史成本为计价原则，以人民币为记账本位币。公司存货实行永续盘存制。固定资产按取得时实际成本计价，其折旧以原值在预计可使用年限内按直线法计提。无形资产按取得时的实际成本计价。近三年无会计政策变更。

3. 会计质量

从公司审计报告得知公司财务报表在所有重大方面按照《企业会计制度》的规定编制，公司所编制的财务报表符合企业会计准则的要求，真实、完整地反映了公司的财务状况、经营成果、所有者权益变动和现金流量等有关信息。

（二）偿债能力

1. 财务指标

项目 \ 日期	2018年	2019年	2020年	行业平均值
资产总额（万元）	--	--	64818.73	--
负债总额（万元）	--	--	37485.53	--
资产负债率（%）	--	--	57.83	64.0
速动比率（%）	--	--	72.36	80.8
现金流动负债比率（%）	--	--	--	32.5

截至2020年，公司资产负债率为57.83%，低于行业平均水平，企业财务风险相对较低，说明公司长期偿债能力较强。

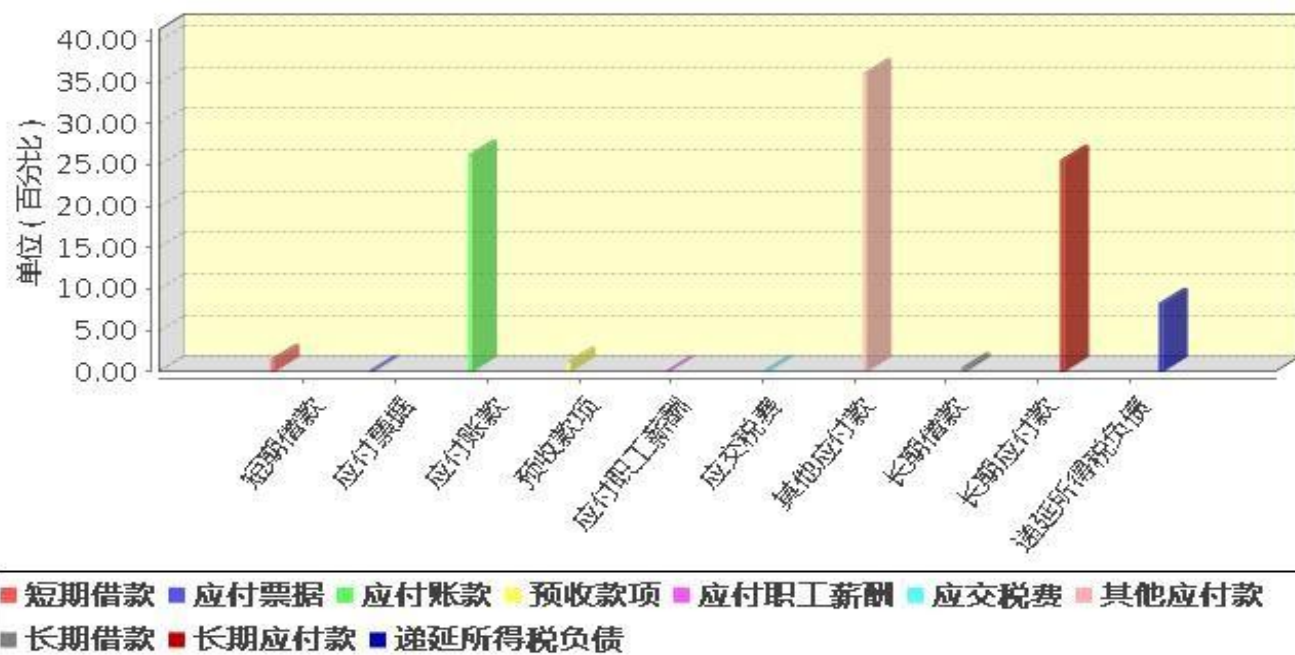
截至2020年，公司速动比率为72.36%，低于行业平均水平，企业变现能力相对一般，说明公司短期偿债能力有待加强。

本次调查未获取被评企业的现金流动负债比率，无法判断公司近期现金流动负债比率趋势走向，公司经营活动产生的净现金流对流动负债的保障能力有待进一步观察。

2. 负债

截至2020年，公司负债总额为人民币37485.53万元，该公司2020年的负债构成图如下：

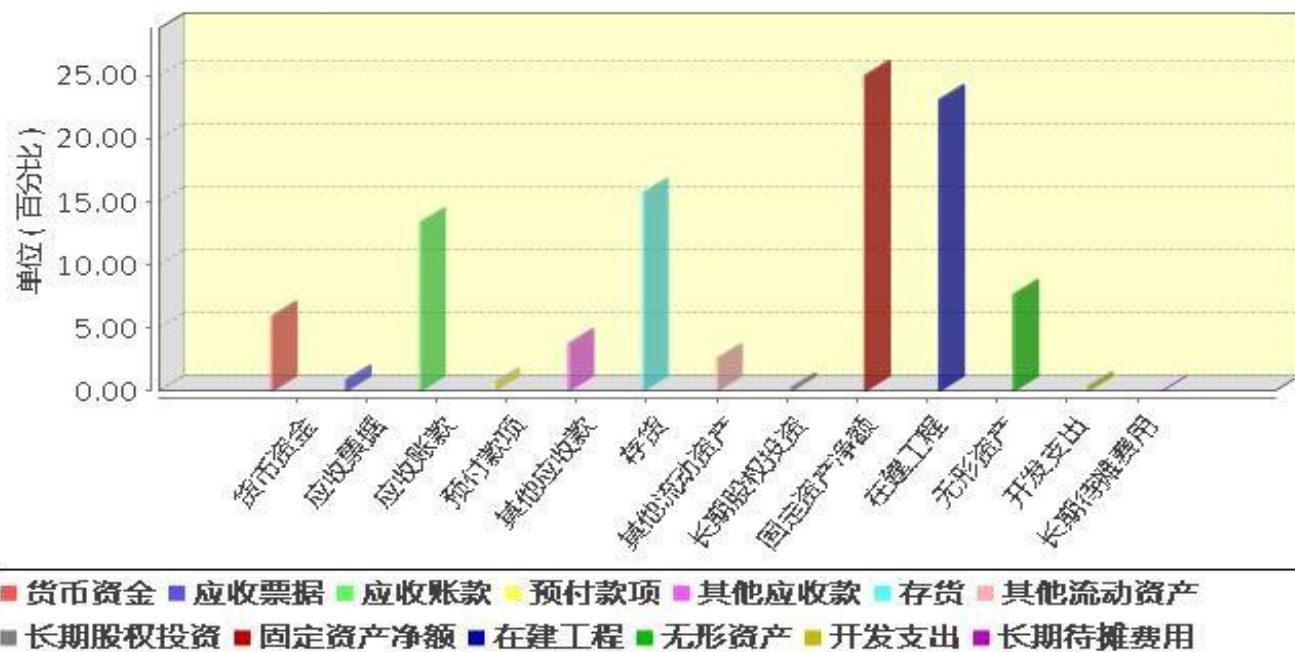
本报告不得用于法律诉讼依据，仅供决策参考之用。在任何情况下，对由于使用本报告所造成的损失，本公司不承担任何责任。



公司负债主要来源于其他应付款、应付账款。 3.

资产

截至2020年，公司资产总额为人民币64818.73万元，该公司2020年的资产构成图如下：



公司资产主要来源于固定资产净额、在建工程。 4.

应收账款

本报告不得用于法律诉讼依据，仅供决策参考之用。在任何情况下，对由于使用本报告所造成的损失，本公司不承担任何责任。

本次调查，仅获得目标公司2020年的财务数据，无法看出该公司的应收账款走势，截至2020年的应收账款仅占总资产的17.21%，优于同行业平均水平，表明该公司的应收账款变现速度较快，应收账款的管理水平较高。

5. 评判以及预测

被评企业整体偿债水平一般，现有的经营模式和规模下不存在偿债风险，但不确保企业在重大变革中特殊情况，有待持续跟进观察企业的偿债能力。

（三）营运能力

1. 财务指标

项目 \ 日期	2018年	2019年	2020年	行业平均值
总资产周转率(次)	—	—	0.26	0.7
应收账款周转率(次)	—	—	1.97	9.5
流动资产周转率(次)	—	—	0.61	9.5

截至2020年底，总资产周转率为0.26次，低于行业平均水平，反映公司总资产周转速度一般，总资产利用效率有待提升。

截至2020年，应收账款周转率为1.97次，低于行业平均水平，反映公司应收账款的收账速度一般，账款回收能力有待提升。

截至2020年，流动资产周转率为0.61次，低于行业平均水平，反映公司流动资产周转率速度一般，流动资产利用效率有待提升。

结论：总体来看，公司资金信用状况有待提升。

2. 评判以及预测

公司目前各项资产利用效率一般，整体营运现状有待提升，营运能力有待提升。

（四）盈利能力

1. 财务指标

项目 \ 日期	2018年	2019年	2020年	行业平均值
净资产收益率(%)	—	—	6.36	4.8
营业利润率(%)	—	—	-79.79	5.6

本报告不得用于法律诉讼依据，仅供决策参考之用。在任何情况下，对由于使用本报告所造成的损失，本公司不承担任何责任。

总资产报酬率（%）

--

--

3.13

2.6

截至2020年底净资产收益率为6.36%，高于行业平均值，反映公司运用净资产的获利能力较强。

截至2020年，营业利润率为-79.79%，低于行业平均值，反映公司主营业务盈利能力一般。

截至2020年，总资产报酬率为3.13%，高于行业平均水平，反映公司投入产出的水平较强。

2. 现金流量分析

项目 \ 日期	2018年	2019年	2020年
经营活动产生的现金流量净额（元）	--	--	--
投资活动产生的现金流量净额（元）	--	--	--
筹资活动产生的现金流量净额（元）	--	--	--
现金及现金等价物净增加额（元）	--	--	--

本次调查未获取被评企业的现金流量表，无法判断公司近期现金流动负债比率趋势走向，公司经营活动产生的净现金流对流动负债的保障能力有待进一步观察。

结论：从各项财务指标来看，公司整体盈利能力一般。

四、信用记录

（一）公共信用记录

1. 注册地工商、税务、建设（质监）、人社、环保、交通、水利等行政主管部门记录的信用情况

序号	主要事实	类型	处罚部门	认定时间	主要后果
--	--	--	--	--	--

结论：经调查，被评企业在各行政主管部门中均无行政处罚记录。

2. 司法、检察院等部门记录的信用情况

被执行人名称	案号	执行法院	立案时间	执行标的
--	--	--	--	--

结论：经调查，被评企业无失信、被执行记录，企业信用良好。

（二）合同履行情况

1. 合同纠纷

序号	判决时间	裁判文书编号	被告	判决结果
---	---	---	---	---

结论：被评企业近三年无合同纠纷，合同履行情况优秀。

（三）获奖情况

1. 社会荣誉

序号	获奖主体	获奖时间	获奖名称	颁奖部门	奖项等级
---	---	---	---	---	---

获奖情况统计：经调查，截止报告调查日，被评企业及法定代表人尚未获得过任何奖项，建议该公司应该积极参与评选活动，加强公司的荣誉意识。

五、结论

（一）结论

1. 企业基本情况

被评企业成立于1995年11月03日，经营范围：生产、制造液压设备（滑移顶梁、液压支架）；制造、加工 立体停车场设备与仓储设备、机械、电器设备、工业设备、矿用产品；加工金属结构、钢、塑钢及铝门 窗；制造离心泵、渣浆泵、泥浆泵、风筒；施工总承包；专业承包；维修、租赁立体停车场设备与仓储设 备、机械、电器设备、工业设备、矿用产品；安装金属结构、钢、塑钢及铝门窗；电弧焊技术培训；销售 化工产品（不含化学危险品及一类易制毒化学品）、建筑材料、防水材料、钢材、电子产品、机电产品、 机器人、充电桩；餐饮（限分支机构经营）；货物进出口；销售、维修液压设备（滑移顶梁、液压支 架）；停车场设备、矿用产品、液压设备、机电设备、电子产品、建筑物防水的技术开发、咨询、服务； 机动车公共停车场管理；软件开发；计算机系统集成；机器人研发（含中式、样机制造、设计等）。（市 场主体依法自主选择经营项目，开展经营活动；施工总承包、专业承包以及依法须经批准的项目，经相关 部门批准后依批准的内容开展经营活动；不得从事国家和本市产业政策禁止和限制类项目的经营活动。） 公司治理结构完善，会议纪要完整，会议制度均能有效执行，章程的各项规定符合公司法的各项要求，并 根据公司的实际情况进行管理，执行情况良好。

公司管理制度的建设程度较好，覆盖率高，实施过程中公司能够按照已制定的管理制度运作，整体管理制度 建设和执行情况较好。

本报告不得用于法律诉讼依据，仅供决策参考之用。在任何情况下，对由于使用本报告所造成的损失，本公司不承担任何责任。

2. 履约能力

被评企业暂未通过招投标承接项目。

3. 财务状况

被评企业整体偿债水平一般，现有的经营模式和规模下不存在偿债风险，但不确保企业在重大变革中特殊情况，有待持续跟进观察企业的偿债能力。

公司目前各项资产利用效率一般，整体营运现状有待提升，营运能力有待提升。

从各项财务指标来看，公司整体盈利能力一般。

企业发展能力处于较高水平，公司发展前景一般。

4. 信用记录

经调查，被评企业在各行政主管部门中均无行政处罚记录。

经调查，被评企业无失信、被执行记录，企业信用良好。被

评企业近三年无合同纠纷，合同履行情况优秀。

5. 信用等级

被评企业此次评定的信用等级为AAA。

（二）风险提示

1. 值得关注的风险因素

序号	风险因素
--	--

2. 保留事项及处理意见。

序号	内容	原因	风险判断	处理意见
1	涉及现金流量表的数据计算的指标	未获取现金流量表	无风险	已按最差值情况，给予0分赋值

（三）历史等级情况

序号	报告日期 (包括跟踪报告，须注明)	信用等级	评价机构
--	--	--	--

本报告不得用于法律诉讼依据，仅供决策参考之用。在任何情况下，对由于使用本报告所造成的损失，本公司不承担任何责任。

六、信用等级划分及释义

符号	计分范围	信用提示
AAA	≥ 90	企业信用程度优良，对履行相关经济和社会责任能够提供极强的保障，环境因素变化对其稳定发展影响极小，违约风险极低。
AA	$\geq 80 < 90$	企业信用程度良好，对履行相关经济和社会责任能提供好的保障，环境因素发生不利变化时可能会影响其发展，违约风险低。
A	$\geq 70 < 80$	企业信用程度较好，对履行相关经济和社会责任能提供较好的保障，对于抵御环境发生不利变化时的能力一般，违约风险较低。
BBB	$\geq 60 < 70$	企业信用程度一般，对履行相关经济和社会责任时能提供一般的保证，存在违约风险。
BB	$\geq 50 < 60$	企业信用程度欠佳，履约能力欠佳，有较大的违约风险。
B	$\geq 40 < 50$	企业信用程度差，履约能力弱，有重大的违约风险。
CCC	$\geq 30 < 40$	企业信用程度很差，履约能力很弱，违约风险很大。
CC	$\geq 20 < 30$	企业信用程度极差，企业没有履约能力。
C	$\geq 10 < 20$	企业无信用，接近破产。

补充一：

声明

为便于报告使用人正确理解和使用本机构出具的企业信用报告（以下简称“本报告”），兹声明如下：

一、本机构及其分析师、评审人员与受评主体之间，除因本次信用评价事项构成的委托关系外，不存在其他影响信用评价客观、独立、公正的关联关系。

二、受评主体信息来源于受评主体及其交易对象、行业协会、政府有关部门依法公开的信息，人民法院依法公布的判决、裁定等渠道。本报告引用的受评对象资料主要由受评主体自愿提供，本机构对该部分资料的真实性、及时性和完整性不作任何明示、暗示的陈述或担保。

三、受评主体负有确保其所提供的信用信息真实、完整的义务，本机构参与本次信用评价分析人员履行了尽职调查与评价行为客观、独立、公正的义务。

四、本报告对受评主体信用评价的考察期间：为保证报告的时效性，本机构对采集的受评主体信用评价材料考察期间截至报告完成时间。评价结果是在受评企业当期基础素质、经营状况、财务表现及信用记录基础上对其当前信用信息状况及履约能力所作的评价，评价结果只能用于相关决策参考，不构成任何买入、持有或卖出等投资建议。

五、本报告的信用评价结论是本机构依据合理的技术规范和信用评价程序做出的独立判断，信用评价意见未因受评主体和其他任何组织机构或个人的不当影响而发生改变。

六、被评企业信用等级有效期为一年，自2021年08月18日至2022年08月17日止。本机构保留对其信用状况的跟踪观察并根据实际情况及时调整与公布信用级别变化之权力。

七、本报告版权属于本机构所有，未经授权，任何机构和个人不得复制、转载、出售和发布；如引用、刊发，须注明出处，且不得歪曲和篡改。



本报告不得用于法律诉讼依据，仅供决策参考之用。在任何情况下，对由于使用本报告所造成的损失，本公司不承担任何责任。

补充二：

比较财务报表

(一) 资产负债表

(单位：人民币元)

项目	行次	2018年	2019年	2020年
流动资产	1	--	--	--
货币资金	2	--	387551 02.55	38755102.55
交易性金融资产	3	--	--	--
应收票据	4	--	598761 8.54	5987618.54
应收账款	5	--	868730 60.55	86873060.55
预付款项	6	--	457569 8.23	4575698.23
应收利息	7	--	--	--
应收股利	8	--	--	--
其他应收款	9	--	240700 9377	24707009.77
存货	10	--	102051 246.49	102051246.49
一年内到期的非流动资产	11	--	--	--
其他流动资产	12	--	169314 4.22	16931144.22
流动资产合计	13	--	279880 880.35	279880880.35
非流动资产	14	--	--	--
可供出售金融资产	15	--	--	--
持有至到期投资	16	--	--	--
长期应收款	17	--	--	--
长期股权投资	18	--	191970 4.97	1919704.97
投资性房地产	19	--	--	--
固定资产	20	--	--	--
固定资产原值	21	--	150163 714.74	162674319.40
减：累计折旧	22	--	--	--
固定资产净值	23	--	--	162674319.40
减：固定资产减值准备	24	--	--	--
固定资产净额	25	--	--	162674319.40
在建工程	26	--	--	150163714.74
工程物资	27	--	--	--
固定资产清理	28	--	--	--
生产性生物资产	29	--	--	--

本报告不得用于法律诉讼依据，仅供决策参考之用。在任何情况下，对由于使用本报告所造成的损失，本公司不承担任何责任。

油气资产	30	--	--	--
无形资产	31	--	499483 22.73	49948322.73
开发支出	32	--	255122 6364	2551226.64
商誉	33	--	--	--
长期待摊费用	34	--	178246 384	178246.84
递延所得税资产	35	--	--	--
其他非流动资产	36	--	--	--
非流动资产合计	37	--	368306 460.29	368306460.29

资产总计	38	--	648187 340.64	648187340.64
流动负债	39	--	--	--
短期借款	40	--	--	5800000.00
交易性金融负债	41	--	--	--
应付票据	42	--	75000	750000.00
应付账款	43	--	868730 60	98232103.30
预收款项	44	--	--	4535980.20
应付职工薪酬	45	--	433707 .30	433707.30
应交税费	46	--	885371 .96	885371.96
应付利息	47	--	--	--
应付股利	48	--	--	--
其他应付款	49	--	--	135124403.75
一年内到期的非流动 负债	50	--	--	--
其他流动负债	51	--	--	--
流动负债合计	52	--	245761 566.51	245761566.51
非流动负债	53	--	--	--
长期借款	54	--	200000 0	2000000.00
应付债券	55	--	--	--
长期应付款	56	--	959523 70.88	95952370.88
专项应付款	57	--	--	--
预计负债	58	--	--	--
递延所得税负债	59	--	--	31141376.65
其他非流动负债	60	--	--	--
非流动负债合计	61	--	129093 747.53	129093747.53
负债合计	62	--	374855 314.04	374855314.04
所有者权益（或股东 权益）：	63	--	--	--
少数股东权益	64	--	--	--
实收资本（或股本）	65	--	137490 000	137490000.00
资本公积	66	--	927180 0	9271800.00
减：库存股	67	--	--	--
盈余公积	68	--	164516 72.65	16541672.65
未分配利润	69	--	349889 60.76	198655130.97
所有者权益（或股东 权益）合计	70	--	273332 026.60	273332026.60

本报告不得用于法律诉讼依据，仅供决策参考之用。在任何情况下，对由于使用本报告所造成的损失，本公司不承担任何责任。

负债和所有者权益 (或股东权益) 总计	71	--	648187 340.64	648187340.64
------------------------	----	----	------------------	--------------

(二) 利润表

(单位：人民币元)

项目	行次	2018年	2019年	2020年
一、营业收入	1	--	235932 763.66	171474705.96
其中：主营业务收入	2	--	--	171474705.96
减：营业成本	3	--	251867 667.34	236868738.46
其中：主营业务成本	4	--	--	236868738.46
营业税金及附加	5	--	152825 0.32	2421627.42
销售费用	6	--	--	4031327.70
管理费用	7	--	--	65326078.79
财务费用	8	--	--	4635765.94
其中：利息支出	9	--	--	--
资产减值损失	10	--	--	--
加：公允价值变动收益 (损失以“-”号填列)	11	--	--	--
投资收益(损失以“-” 号填列)	12	--	--	--
其中：对联营企业和合 营企业的投资收益	13	--	--	--
二、营业利润(损失以 “-”号填列)	14	--	- 145616 4.65	15280786.12
加：营业外收入	15	--	175801 81.99	5071664.94
减：营业外支出	16	--	18900	84152.23
其中：非流动资产处置 损失	17	--	--	--
三、利润总额(损失以 “-”号填列)	18	--	161051 17.34	20268298.83
减：所得税费用	19	--	281223 6.84	2891165.73
四、净利润	20	--	132928 80.50	17377133.10
五、每股收益	21	--	--	--
(一) 基本每股收益	22	--	--	--
(二) 稀释每股收益	23	--	--	--

本报告不得用于法律诉讼依据，仅供决策参考之用。在任何情况下，对由于使用本报告所造成的损失，本公司不承担任何责任。

(三) 现金流量表

(单位：人民币元)

项目	行次	2018年	2019年	2020年
一、经营活动产生的现金流量	1	--	--	--
销售商品、提供劳务收到的现金	2	--	230153 991.02	148569402.68
收到的税费返还	3	--	--	--
收到其他与经营活动有关的现金	4	--	--	--
经营活动现金流入小计	5	--	--	--
购买商品、接受劳务支付的现金	6	--	--	--
支付给职工以及为职工支付的现金	7	--	--	--
支付的各项税费	8	--	684534 15.18	699603566
支付其他与经营活动有关的现金	9	--	404276 73.41	30153080.51
经营活动现金流出小计	10	--	--	--
经营活动产生的现金流量净额	11	--	248190 95.85	69123808.56
二、投资活动产生的现金流量：	12	--	--	--
收回投资收到的现金	13	--	--	--
取得投资收益收到的现金	14	--	--	--
处置固定资产、无形资产和其他长期资产收回的现金净额	15	--	69200	602400
处置子公司及其他营业单位收到的现金净额	16	--	--	--
收到其他与投资活动有关的现金	17	--	--	--
投资活动现金流入小计	18	--	--	--
购建固定资产、无形资产和其他长期资产支付的现金	19	--	--	--
投资支付的现金	20	--	--	--
取得子公司及其他营业单位支付的现金净额	21	--	--	--
支付其他与投资活动有关的现金	22	--	--	--
投资活动现金流出小计	23	--	--	--
投资活动产生的现金流量净额	24	--	--	--

本报告不得用于法律诉讼依据，仅供决策参考之用。在任何情况下，对由于使用本报告所造成的损失，本公司不承担任何责任。

三、筹资活动产生的现金流量	25	--	710000	--
---------------	----	----	--------	----

吸收投资收到的现金	26	--	--	--
取得借款收到的现金	27	--	--	--
收到其他与筹资活动有关的现金	28	--	--	--
筹资活动现金流入小计	29	--	--	--
偿还债务支付的现金	30	--	--	--
分配股利、利润或偿付利息支付的现金	31	--	--	--
支付其他与筹资活动有关的现金	32	--	--	--
筹资活动现金流出小计	33	--	--	--
筹资活动产生的现金流量净额	34	--	--	--
四、汇率变动对现金及现金等价物的影响	35	--	--	--
五、现金及现金等价物净增加额	36	--	- 219465 36.33	16137501.63
加：期初现金及现金等价物余额	37	--	607016 38.88	38755102.55
六、期末现金及现金等价物余额	38	--	387551 02.55	54892604.18



2020年04月16日

<http://www.gsxt.gov.cn>

国家企业信用信息公示系统网址:

 		职业(工种)及等级 信用管理师一级 Occupation & Skill Level _____
姓名 陈旭东 性别 男 Name Sex		理论知识考试成绩 85.0 Result of Theoretical Knowledge Test _____
出生日期 1986 年 12 月 18 日 Birth Date Year Month Day		操作技能考核成绩 70.0 Result of Operational Skill Test _____
证书编号 1717000000109055 Certificate No. _____		综合评审成绩 82.0 Result of Integrated Test _____
身份证号 340122198612180056 ID Card No. _____		评定成绩 合格 Result of Test _____
 发证机关(印) Issued by		职业技能鉴定(指导)中心(印) Seal of Occupational Skill Testing Authority 2018 年 01 月 09 日 Year Month Day  职业技能鉴定专用章 No 00860749